

JUIN 2011

Bulletin de la recherche sur les pratiques de l'écrit de conseillères et conseillers d'orientation œuvrant auprès d'adultes sans diplôme

Marie Cardinal-Picard, Ph. D., c.o. et Rachel Bélisle, Ph. D.
Centre d'études et de recherches sur les transitions et l'apprentissage (CÉRTA)

Que font avec l'écrit les c.o. œuvrant en milieux communautaires?

Depuis quelques années, des chercheuses et chercheurs portent une attention particulière aux activités de lecture et d'écriture que font les adultes non diplômés dans la vie de tous les jours. Des recherches indiquent que des acteurs sociaux disent éviter de demander de lire ou d'écrire lorsqu'ils travaillent avec des jeunes adultes et des adultes non diplômés. Pourtant, ces derniers ont besoin de pratiquer la lecture et l'écriture pour maintenir leurs acquis. Pour éclairer la question, Rachel Bélisle, professeure à l'Université de Sherbrooke et membre du Centre d'études et de recherches sur les transitions et l'apprentissage (CÉRTA)¹, débutait en 2005 une recherche sur les pratiques de l'écrit de conseillères et conseillers d'orientation (c.o.) œuvrant auprès d'adultes sans diplôme en milieux communautaires. Cette recherche a reçu une subvention du Fonds québécois de recherche sur la société et la culture (FQRSC), dans le cadre du programme Établissement de nouveaux professeurs-chercheurs. Marie Cardinal-Picard, c.o., collabore au projet du début à la fin dans le cadre de son doctorat en éducation.

Cette recherche est réalisée en deux temps : une enquête descriptive par sondage et une étude de cas multiples. Ainsi, avec la collaboration de l'Ordre des conseillers et conseillères d'orientation et des psychoéducateurs et psychoéducatrices du Québec (OCCOPPQ)², entre les mois de janvier et avril 2006, 306 c.o. œuvrant en milieux communautaires d'insertion sociale et professionnelle sont invités à participer. Quarante-trois d'entre eux (14 %) acceptent l'invitation. C'est parmi eux que sont sélectionnés les six c.o. qui ont accepté de participer à l'étude de cas. Ces trois hommes et trois femmes aux expériences de formation et de travail

différentes et de divers types d'organismes, rencontrent un nombre significatif d'adultes sans diplôme. Ils ont tous participé à trois entretiens semi-dirigés d'environ une heure et demie chacun, entre octobre 2006 et octobre 2007. Des documents utilisés en entrevue individuelle ou en animation de groupe, ainsi que des photos des lieux sont également recueillis.

Ce petit pourcentage de participantes et de participants au sondage exige que l'on utilise avec prudence les résultats de celui-ci. Il est fort possible que les c.o. ayant répondu soient plus à l'aise avec l'écrit que ceux qui n'ont pas répondu et que ce confort fasse en sorte qu'ils soient moins ambivalents face à l'écrit que d'autres. Malgré tout, cette recherche permet d'éclairer une facette peu connue de l'orientation professionnelle et de la formation des adultes en milieux communautaires.



▲ Les multiples facettes du rapport à l'écrit. Le polyèdre conçu par Marie Cardinal-Picard qui a soutenu plusieurs ateliers portant sur ce projet de recherche.

1 Auparavant l'Équipe de recherche sur les transitions et l'apprentissage (ÉRTA). Au sujet de ce changement, voir <http://www.erta.ca/info-certa.html>.
2 Depuis décembre 2010, l'ordre professionnel des c.o. est l'OCCOQ.

Les premiers éléments de réponse piquent la curiosité

Selon l'estimation des c.o. répondants, les adultes sans diplôme représentent en moyenne environ 52 % du public qu'ils desservent. La majorité (74 %) des c.o. ayant répondu au sondage reconnaît travailler différemment avec des adultes sans diplôme. Les plus nombreux (60 %) répondent que c'est surtout pour leur donner le goût d'obtenir un premier diplôme. Contrairement à des recherches antérieures, la majorité dit ne pas avoir tendance à éviter ces activités avec des adultes sans diplôme (67 % pour la lecture et 64 % pour l'écriture). Ainsi, 43 % mentionnent qu'ils demandent de lire parfois lors des rencontres individuelles. Cette plus grande proportion se déplace dans la catégorie rarement (41 %), lorsqu'il est question d'écriture. Ainsi, en rencontres individuelles, lire semble un peu plus fréquent qu'écrire, ce qui peut laisser penser que des c.o. n'abordent pas la lecture et l'écriture de la même manière.

Pour ce qui est du degré de difficulté des activités, 60 % des c.o. interrogés disent demander régulièrement de lire des mots ou des phrases courtes. Aussi, questionnés sur diverses situations marquantes de lecture et d'écriture, la possibilité de demander beaucoup de lecture à un adulte sans diplôme qui lisait et comprenait déjà des textes assez complexes semble la situation la plus fréquente, survenant parfois pour la majorité des c.o. (52 %).

Pour l'ensemble des activités de lecture et d'écriture en milieux communautaires d'insertion, la plupart des c.o. ayant répondu au sondage présente un sentiment de compétence élevé (entre 48 % et 86 %). Les activités pour lesquelles leur sentiment de compétence est moindre sont la compréhension des analyses de rapports de recherche et la rédaction de textes sur la promotion des services offerts, alors que celles leur inspirant le plus fort sentiment de compétence sont le traitement de l'information scolaire et professionnelle et la préparation de documents soutenant leurs interventions.

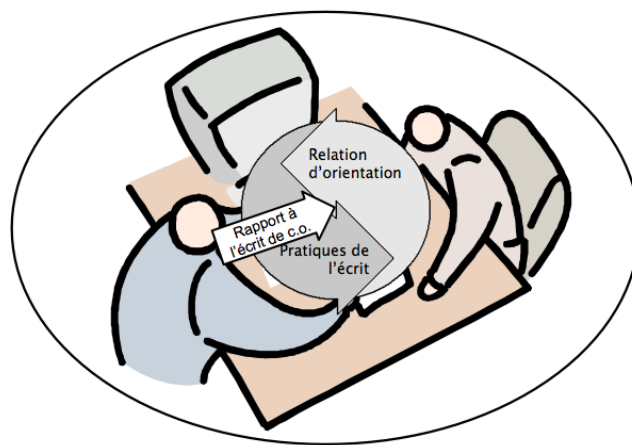
Pour les c.o. qui ont répondu au sondage, la famille représente un milieu ayant influencé leur façon d'aborder l'écrit de manière élevée. C'est le cas surtout pendant l'enfance (petite enfance : 79 %, âge scolaire : 88 %) et, pour ceux et celles qui ont des enfants (n = 25), aujourd'hui comme parent (95 %).

Le milieu scolaire est aussi une source d'influence élevée, principalement à l'école secondaire (71 %) et à l'université (baccalauréat : 74 %, maîtrise : 81 %). La rédaction de l'essai ou du mémoire de 2e cycle universitaire est nommée à plusieurs reprises comme un événement marquant. Enfin, la plupart des c.o. rapportent que l'organisme communautaire où ils travaillent (62 %), Emploi-Québec (41 %) et l'ordre professionnel (44 %) ont une influence plutôt moyenne dans leur façon d'aborder la lecture et l'écriture. Sur ce dernier point, l'étude de cas laisse plutôt penser que ces trois instances ont une influence importante sur les pratiques de l'écrit, mais qui n'est pas toujours consciente chez les c.o.

La relation d'orientation est ancrée dans les pratiques de l'écrit

L'analyse des données recueillies dans l'étude de cas multiples met notamment en lumière la présence importante de l'écrit au fil de la relation entre c.o. et personne aidée. De plus, il ressort de ces cas que les c.o. portent attention à la confiance que nécessite l'usage de l'écrit, mais aussi à la confiance suscitée par les activités de lecture et d'écriture.

Les pratiques de l'écrit se révèlent un analyseur riche de la relation d'orientation. L'analyse mène à l'identification de six pratiques de l'écrit de deux types, soit les pratiques de l'écrit éducatives et les pratiques de l'écrit centrées sur le lien. À travers les pratiques éducatives, les c.o. favorisent l'exploration de soi et des mondes de la formation et du travail à partir de listes, ils appuient leurs explications sur

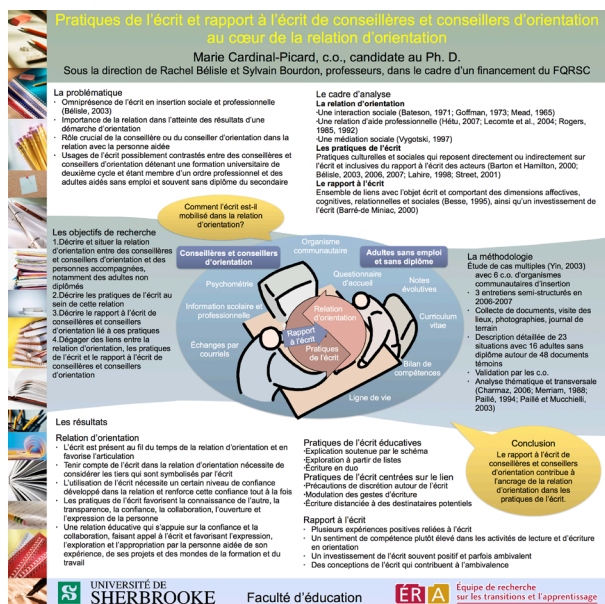


▲ Le rapport à l'écrit de conseillères et conseillers d'orientation contribue à l'ancrage de la relation d'orientation dans les pratiques de l'écrit.

des schémas et modélisent certaines façons de faire en écrivant en duo. Les pratiques de l'écrit centrées sur le lien leur permettent de prendre des précautions de discrétion facilitant la réalisation de certaines activités de lecture et d'écriture et de moduler leurs gestes d'écriture selon le déroulement de l'échange. Elles les incitent aussi à écrire de façon distanciée dans les documents potentiellement destinés à des tiers de la relation.

Concernant le rapport à l'écrit des c.o., l'analyse dégage entre autres leurs expériences positives de l'écrit, leur sentiment de compétence plutôt élevé, leur investissement de l'écrit positif et ambivalent et certaines conceptions de l'écrit pouvant influencer la relation. C'est surtout cet investissement de l'écrit à la fois positif et ambivalent chez les c.o. qui contribue à ce que la relation avec les personnes aidées puisse profiter des activités de lecture et d'écriture mises en place.

La thèse de Marie Cardinal-Picard permet aussi une première définition de la relation d'orientation, soit « un ensemble d'interactions, entre une personne formée en orientation et celle qui la consulte, faisant appel à l'écrit. Elle est de nature principalement éducative et s'appuie sur la confiance et la collaboration qu'elle nourrit en retour. Elle favorise l'expression, l'exploration et l'appropriation par la personne aidée de son expérience, de ses projets et des mondes de la formation et du travail » (p. 174).



Des résultats de recherche pertinents...

Ces travaux sur les pratiques de l'écrit permettent de mieux comprendre la contribution d'acteurs de l'orientation professionnelle à l'apprentissage tout au long de la vie et montrent qu'ils sont engagés dans de nombreuses activités pouvant favoriser l'apprentissage dans un environnement écrit faisant appel à la participation d'adultes sans diplôme.

De plus, ils contribuent à mieux faire connaître la profession et la complexité de certaines interventions et éclairent un pan important de l'intervention des c.o. en soulignant l'importance d'étudier la relation d'orientation de façon distincte de la relation d'aide plus large.

Par ailleurs, cette recherche établit des bases conceptuelles pour l'étude des pratiques de l'écrit d'autres sous-groupes de la profession, par exemple les c.o. en milieux scolaires.

Enfin, grâce à la diffusion des résultats de cette étude, les c.o. eux-mêmes ont l'occasion de devenir, peu à peu, plus conscients de leur rapport à l'écrit, des pratiques de l'écrit qu'ils mobilisent dans l'intervention et leur source d'influence. Ainsi, ils sont davantage en mesure de tenir compte du rapport à l'écrit des adultes qu'ils aident, que ceux-ci aient ou non un diplôme du secondaire, mais aussi d'autres facteurs comme la présence de tiers dans la relation d'orientation (comme Emploi-Québec), pour intervenir plus efficacement, notamment par le biais d'une relation ancrée dans l'écrit.

... et accessibles

Les résultats de la recherche ont été présentés dans des colloques scientifiques et professionnels. À ce jour, les principaux sont :

- Congrès international de l'INETOP 2010 à Paris.
- Congrès de l'Association canadienne de counseling et psychothérapie (ACCP) 2010 à Charlottetown et 2011 à Ottawa.
- Conférence nationale en développement de carrière Cannexus 2010 à Ottawa.
- Colloques de l'OCCOPPQ 2008 à St-Hyacinthe et 2010 à Québec.

- Colloque « L'écrit dans l'apprentissage non formel et informel à l'âge adulte », 77e Congrès de l'ACFAS 2009 à Ottawa.
- Congrès de l'Association internationale de psychologie du travail de langue française (AIPTLF) 2008 à Québec.
- Symposium « Les écritures professionnelles dans l'éducation et la formation : entre prescrit et réel, description et transformation, singulier et pluriel » Réseau international de recherche en éducation et formation (RÉF) 2007 à Sherbrooke.

Des articles ou chapitres de livre ont aussi été publiés ou sont en voie de l'être :

Bélisle, R. et Cardinal-Picard, M. (accepté). Importance de l'écrit dans les pratiques éducatives de conseillères et conseillers d'orientation. In R. Bélisle, *Apprendre, lire et écrire à l'âge adulte*.



Cardinal-Picard, M. (2010). *Pratiques de l'écrit et rapport à l'écrit de conseillères et conseillers d'orientation au cœur de la relation d'orientation*. Thèse de doctorat en éducation. Université de Sherbrooke. http://erta.ca/media/publications/these_cardinal-picard_vf.pdf

▲
Le Prix pour la diffusion, de la section des formateurs de conseillers de l'ACCP, a fait la manchette du Bulletin Orientation.

Cardinal-Picard, M. (2009). L'écrit au cœur de la relation d'aide en orientation. *Orientaction*. 6(2). 12-13.

Cardinal-Picard, M. et Bélisle, R. (2009). Traces du cheminement de l'autre : défis d'une écriture professionnelle – une étude de cas. In F. Cros, L. Lafortune, et M. Morisse. *Les écritures en situations professionnelles*. Québec : PUQ.

De nouvelles publications sont prévues d'ici la fin de 2013. Surveillez le site Internet du CÉRTA : www.erta.ca.

De nouvelles questions se posent

La recherche sur les pratiques de l'écrit de conseillères et conseillers d'orientation œuvrant auprès d'adultes sans diplôme soulève des questions auxquelles pourraient répondre d'autres recherches. Par exemple, des c.o. investissant moins positivement l'écrit ont-ils les mêmes pratiques de l'écrit? Observerait-on les mêmes pratiques de l'écrit avec des c.o. intervenant davantage en groupe ou intervenant avec un public comprenant davantage de personnes immigrantes?

Il serait aussi pertinent de mieux connaître l'influence de la formation universitaire et continue en orientation sur les pratiques de l'écrit et le rapport à l'écrit. Enfin, d'autres recherches pourraient aussi porter sur le rapport à l'écrit des adultes engagés dans une relation d'orientation.

Une reconnaissance des pairs

Pendant ses études, Marie Cardinal-Picard a obtenu la bourse pour les doctorants membres de l'OCCOPPQ et la bourse pour la diffusion de l'ACCP.

La contribution essentielle des participantes et des participants à la recherche

Grâce à la participation des c.o., des personnes qu'ils aident et des directions d'organismes communautaires où ils travaillent, on en sait maintenant davantage sur les pratiques d'orientation et sur le travail en milieux communautaires. L'attention portée à l'écrit dans l'intervention auprès de personnes sans diplôme est ainsi mieux connue. De plus, la participation à la recherche est aussi une occasion unique de réfléchir à sa pratique, ici celle faisant appel à l'écrit, et à certains éléments de son rapport au monde à autrui, dans ce cas-ci, par l'entremise du rapport à l'écrit.

Cette réflexion peut alimenter l'amélioration de la pratique. Ce fut le cas de plusieurs c.o. qui, pendant les entretiens de recherche, prenaient conscience d'éléments importants de leur intervention et de leurs effets sur les personnes aidées et qui décidaient alors d'expérimenter de nouvelles façons de faire. Enfin, les connaissances dégagées par cette recherche enrichissent déjà la formation universitaire et continue en orientation. Merci encore aux participantes et participants à la recherche pour cette très précieuse contribution!